

**UCHWAŁA NR XXXII/173/09**  
**RADY MIEJSKIEJ W MOŃKACH**

z dnia 8 kwietnia 2009 r.

**w sprawie zatwierdzenia Planu odnowy miejscowości Kropiwnica**

Na podstawie art. 18 ust. 2 pkt 15 ustawy z dnia 8 marca 1990 r. o samorządzie gminnym (Dz. U. z 2001 r. Nr 142, poz. 1591, z 2002 r. Nr 23, poz. 220, Nr 62, poz. 558, Nr 113, poz. 984, Nr 153, poz. 1271, Nr 214, poz. 1806, z 2003 r. Nr 80, poz. 717, Nr 162, poz. 1568, z 2004 r. Nr 102, poz. 1055, Nr 116, poz. 1203, z 2005 r. Nr 172, poz. 1441, Nr 175, poz. 1457, z 2006 r. Nr 17, poz. 128, Nr 181, poz. 1337, z 2007 r. Nr 48, poz. 327, Nr 138, poz. 974, Nr 173, poz. 1218, z 2008 r. Nr 180, poz. 1111 i Nr 223, poz. 1458) w związku z § 10 ust. 2 pkt 2 lit. b Rozporządzenia Ministra Rolnictwa i Rozwoju Wsi z dnia 14 lutego 2008 r. w sprawie szczegółowych warunków i trybu przyznawania pomocy finansowej w ramach działania "Odnowa i rozwój wsi" objętego Programem Rozwoju Obszarów Wiejskich na lata 2007-2013 (Dz. U. Nr 38, poz.220, Nr 156, poz. 974) uchwała się, co następuje:

§ 1. Zatwierdza się „Plan odnowy miejscowości Kropiwnica” w brzmieniu stanowiącym załącznik do niniejszej uchwały.

§ 2. Traci moc uchwała Nr XXXI/168/09 Rady Miejskiej w Mońkach z dnia 26 lutego 2009 r. w sprawie w sprawie zatwierdzenia sołectkiego programu działania w zakresie „Planu Odnowy Miejscowości Kropiwnica na lata 2007-2013.”

§ 3. Wykonanie uchwały powierza się Burmistrzowi Moniek.

§ 4. Uchwała wchodzi w życie z dniem podjęcia.

Przewodniczący Rady Miejskiej  
Andrzej Jankowski

**Załącznik do Uchwały nr XXXII/173/09  
Rady Miejskiej w Mońkach  
z dnia 8 kwietnia 2009 r.**



# ***PLAN ODNOWY MIEJSCOWOŚCI KROPIWNICA***

Opracował:  
mgr inż. Andrzej Zdanowicz

Kropiwnica, marzec 2009 r.

## Spis treści:

Wstęp.....	4
1. Charakterystyka miejscowości Kropiwnica .....	5
1.1. Położenie .....	5
1.2. Historia .....	5
1.3. Przestrzenna struktura miejscowości Kropiwnica.....	6
2. Inwentaryzacja zasobów służących odnowie miejscowości Kropiwnica .....	7
2.1. Zasoby przyrodnicze .....	7
2.2. Dziedzictwo kulturowe .....	8
2.3. Obiekty i tereny .....	8
2.4. Infrastruktura społeczna .....	9
2.5. Infrastruktura techniczna.....	9
2.6. Gospodarka i rolnictwo .....	10
2.7. Kapitał społeczny i ludzki .....	10
3. Ocena mocnych i słabych stron miejscowości Kropiwnica .....	11
4. Opis planowanych zadań inwestycyjnych i przedsięwzięć aktywizujących społeczność lokalną w okresie co najmniej 7 lat od dnia przyjęcia planu odnowy miejscowości, w kolejności wynikającej z przyjętych priorytetów rozwoju miejscowości, z podaniem szacunkowych kosztów ich realizacji .....	12
Załącznik do Planu odnowy miejscowości Kropiwnica .....	14

## **Wstęp**

Plan Odnowy Miejscowości Kropiwnica opracowany został zgodnie z § 10 ust. 2 pkt 1 Rozporządzenia Ministerstwa Rolnictwa i Rozwoju Wsi z dnia 14 lutego 2008 r. (tekst jednolity) w sprawie szczegółowych warunków i trybu przyznawania pomocy finansowej w ramach działania „Odnowa i rozwój wsi” objętego Programem Rozwoju Obszarów Wiejskich na lata 2007-2013.

Plan powstał przy aktywnym udziale mieszkańców Sołectwa Kropiwnica. Został on przyjęty Uchwałą Nr 1/09 Zebrania Wiejskiego Sołectwa Kropiwnica z dnia 3 kwietnia 2009r. oraz zatwierdzony Uchwałą Nr XXXII/173/09 Rady Miejskiej w Mońkach z dnia 8 kwietnia 2009 r.

Plan jest dokumentem programowym określającym zadania, jakie należy zrealizować na terenie sołectwa w okresie najbliższych 7 lat. Zadania te wynikają z potrzeb mieszkańców i mają one na celu poprawę warunków życia i pracy mieszkańców, ich aktywizację zawodową oraz zwiększenie atrakcyjności inwestycyjnej i turystycznej miejscowości Kropiwnica. Warunkiem powodzenia ich realizacji jest współdziałanie władz gminnych, władz sołectwa, i mieszkańców sołectwa.

Z uwagi na zakres zadań i wartość, ich realizacja będzie finansowana:

- ✓ z Programu Rozwoju Obszarów Wiejskich 2007 – 2013,
- ✓ z Regionalnego Programu Operacyjnego Województwa Podlaskiego 2007 – 2013,
- ✓ z budżetu Gminy Mońki,
- ✓ z budżetu Powiatu Monieckiego,
- ✓ z innych źródeł finansowania.

## 1. Charakterystyka miejscowości Kropiwnica

### 1.1. Położenie

Miejscowość **Kropiwnica** położona jest we wschodniej części Gminy Mońki, należącej do powiatu monieckiego, przy drogach:

- powiatowej 1414B Krzeczkowo - Kropiwnica - Kalinówka Kościelna,
- gminnej Nr 104037B Kropiwnica - Sikory.

Miejscowość Kropiwnica wraz z zabudową kolonijną tworzy Sołectwo Kropiwnica o powierzchni 531 ha zamieszkałe przez 160 mieszkańców.

*Mapa Nr 1.*

*Położenie miejscowości Kropiwnica na terenie Gminy Mońki*



### 1.2. Historia

Historia Kropiwnicy jest ściśle związana z historią miejscowości Kalinówka Kościelna. Początkami wieś sięga końca XIV w. W 1691 r. została włączona do Parafii w Kalinówce Kościelnej. Po III rozbiórce Polski została włączona pod zabór pruski. Do 1797 r. Kalinówka Kościelna należała do diecezji wileńskiej. Następnie włączona została

do utworzonej przez rząd pruski diecezji wigierskiej. Od roku 1807 ziemie te znalazły się w granicach Cesarstwa Rosyjskiego. Dopiero po I wojnie światowej znalazła się w obszarze II Rzeczypospolitej.

Kropiwnica do 1954 r. administracyjnie należała do Gminy Kalinówka Kościelna. W okresie międzywojennym gmina ta należała do powiatu białostockiego. 1 kwietnia 1954 roku dokonano wymiany części obszarów między Gminą Kalinówka a Gminami Korycin i Obrubniki (dodatkowej) oraz między Gminą Kalinówka a Gminami Korycin i Czarna Wieś (ujemnej); równocześnie gmina weszła w skład nowo utworzonego powiatu monieckiego. Gmina Kalinówka została zniesiona 29 września 1954 roku wraz z reformą wprowadzającą gromady w miejsce gmin. Gminy Kalinówka Kościelna nie przywrócono 1 stycznia 1973 roku po reaktywowaniu gmin, a utworzono Gminę Jasionówka o podobnym zasięgu terytorialnym. Wieś Kropiwnica weszła w skład Gminy Mońki.

### **1.3. Przestrzenna struktura miejscowości Kropiwnica**

Miejscowość Kropiwnica wraz z zabudową kolonijną tworzy Sołectwo Kropiwnica o powierzchni 531 ha. Położona na skrzyżowaniu drogi powiatowej Krzeczkowo – Kalinówka Kościelna i drogi gminnej Kropiwnica – Sikory, w bezpośrednim sąsiedztwie Kalinówki Kościelnej, gm Knyszyn. Na dzień 15 października 2008 r. na terenie sołectwa mieszkało 160 osób w 42 budynkach mieszkalnych. Wyposażenie mieszkań w podstawowe instalacje i urządzenia było następujące:

- wodociąg posiadało 77,8 % mieszkań,
- ustęp – 56,9 % mieszkań,
- łazienkę – 56,6 % mieszkań,
- centralne ogrzewanie – 42,0 % mieszkań.

W Kropiwnicy występuje zabudowa zagrodowa oraz jednorodzinna. Zabudowa wsi ma układ wielodrożny. Koncentruje ona się wzdłuż dróg: powiatowej i gminnej. Droga powiatowa ma nawierzchnię brukowcowi, a po obu jej stronach jest trawiaste pobocze. Droga gminna jest ma nawierzchnię żwirową..

Jedynym obiektem służącym mieszkańcom jest boisko wiejskie. Kropiwnica należy do Parafii pw. Św. Anny w Kalinówce Kościelnej.

Zgodnie ze „Planem Zagospodarowania Przestrzennego Gminy Mońki” w miejscowości Kropiwnica przewidziano rozwój działalności rolniczej, produkcji leśnej oraz budownictwa mieszkaniowego w granicach zabudowy wsi.

## 2. Inwentaryzacja zasobów służących odnowie miejscowości Kropiwnica

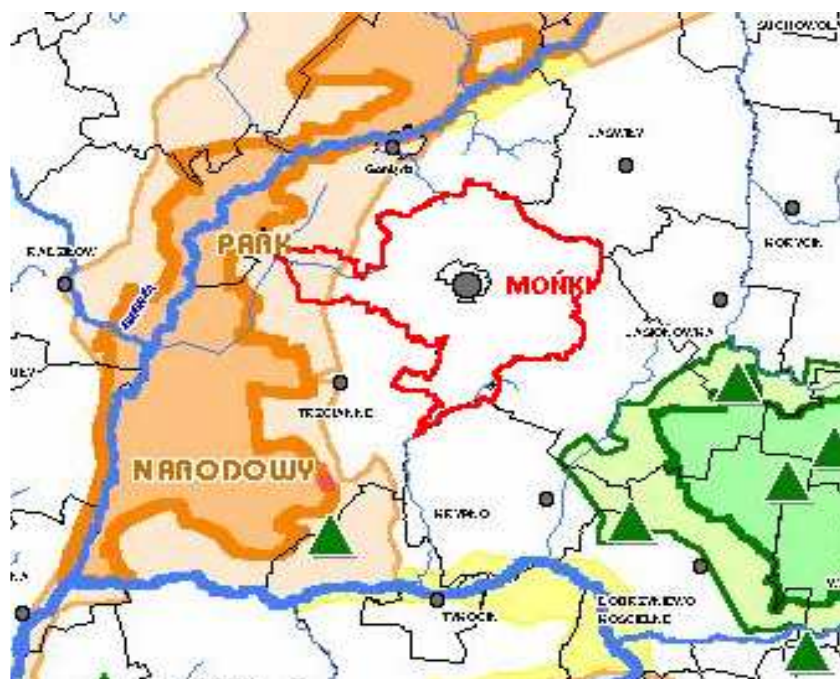
### 2.1. Zasoby przyrodnicze

Powiat moniecki stanowi obszar o wyjątkowych walorach ekologicznych i krajobrazowych. Ze wszystkich stron otaczają go cenne obiekty przyrodnicze: od zachodu pokaźne połacie powiatu obejmuje Biebrzański Park Narodowy, ze strony wschodniej, w granicach powiatu leżą obrzeża Parku Krajobrazowego Puszczy Knyszyńskiej, krańce południowe stanowią natomiast fragment Obszaru Chronionego Krajobrazu „Doliny Narwi” i stykają się z otuliną Narwiańskiego Parku Narodowego.

Na walory środowiska składają się unikalne tereny bagienne, puszcza, wielkie kompleksy leśne, czyste powietrze, co stwarza szansę dla rozwoju turystyki kwalifikowanej, krajoznawczej, a także agroturystyki.

*Mapa Nr 2.*

*Położenie Gminy Mońki w stosunku do obszarów chronionych.*



Na terenie powiatu istnieje szereg ciekawych obiektów zabytkowych architektury i budownictwa drewnianego, sakralnego i fortyfikacyjnego. Z tego względu na terenie powiatu monieckiego powstało wiele znanych w regionie szlaków turystycznych pieszych i rowerowych, takich jak:

- Podlaski Szlak Bociani,
- Kraina Bagien,
- Królowej Bony,

- Dawnego Pogranicza,
- Szlak różnych religii

Miejscowość Kropiwnica położona jest przy granicy z Gminą Knyszyn na terenie której funkcjonuje **rezerwat przyrody „Wielki Las”** – leśny o powierzchni 129,8 ha, utworzony w 1990r. Celem ochrony jest zachowanie w naturalnym stanie fragmentu Puszczy Knyszyńskiej obejmującego dobrze zachowane zbiorowiska borów mieszanych ze starymi drzewostanami oraz zatorfione obniżenia z olsami.

Na terenie Gminy Knyszyn znajduje się również część obszaru **Parku Krajobrazowego Puszczy Knyszyńskiej Imienia Profesora Witolda Sławińskiego** wraz ze strefą ochronną. Park, o powierzchni 74 447 ha (w tym 2 687,7 ha na terenie Gminy Knyszyn) utworzony został 24 maja 1988r. Celem Parku jest ochrona terenów leśnych i dolin rzecznych wyróżniających się wysokim stopniem naturalności, dużymi walorami przyrodniczymi i krajobrazowymi, występowaniem wielu rzadkich gatunków roślin i zwierząt, różnorodnością form geomorfologicznych oraz bogactwem kulturowym, a także stworzenie warunków do prowadzenia działalności naukowej i dydaktycznej oraz rozwijania turystyki kwalifikowanej i wypoczynku.

Park Krajobrazowy Puszczy Knyszyńskiej im. Witolda Sławińskiego i rezerwat przyrody „Wielki Las” objęte są Siecią NATURA 2000 i należą do Obszaru Specjalnej Ochrony ptaków PLB 200003 Puszcza Knyszyńska oraz Specjalnych Obszarów Ochrony siedlisk PLH 200006 Ostoja Knyszyńska.

Sąsiedztwo unikalnych terenów: terenów bagiennych, puszczy, wielkich kompleksów leśnych, stwarzają szansę dla rozwoju turystyki kwalifikowanej, krajoznawczej, a także agroturystyki na terenie w miejscowości Kropiwnica.

## **2.2. Dziedzictwo kulturowe**

Na terenie Kropiwnicy nie zachowały się obiekty zabytkowe.

## **2.3. Obiekty i tereny**

Jak wcześniej wspomniano zabudowa wsi ma układ wielodrożny i koncentruje się ona wzdłuż drogi powiatowej i gminnej. Brak jest rynku. Jedynym ogólnodostępnym miejscem, na którym mogą spotykać się mieszkańcy, czy też mogą być organizowane imprezy jest boisko wiejskie.



## **2.4. Infrastruktura społeczna**

### Oświata

Dzieci dowożone są obecnie do Zespołu Szkół w Kalinówce Kościelnej, gm. Knyszyn. W skład Zespołu wchodzi szkoła podstawowa i gimnazjum.

### Kultura

Mieszkańcy mogą korzystać z usług Monieckiego Ośrodka Kultury oraz Biblioteki Publicznej w Mońkach. Jednak z uwagi na odległość oraz brak dogodnych połączeń PKS dostęp jest utrudniony.

### Sport i rekreacja

Na terenie miejscowości znajduje się boisko, Stan techniczny boiska jest niedostateczny i nie spełnia ono wymaganych standardów.

### Ochrona zdrowia

Usługi zdrowotne dla mieszkańców świadczy Ośrodek Zdrowia w Kalinówce Kościelnej prowadzony przez SPZOZ w Mońkach.

## **2.5. Infrastruktura techniczna**

Miejscowość Kropiwnica posiada sieć wodociagową zasilaną ze Stacji Uzdatniania Wody przy ul. Szkolnej w Mońkach, którą obsługuje Zakład Gospodarki Komunalnej i Mieszkaniowej w Mońkach. Kolonie nie są zwodociagowane. Sołectwo nie jest skanalizowane. Ścieki gromadzone są szambach. Z informacji uzyskanych w oczyszczalni w Mońkach wynika, iż nie są do niej wywożone.

Mieszkania są ogrzewane indywidualnie. Dominującym rozwiązaniem są lokalne źródła ciepła na paliwa stałe, olej lub gaz. Głównym źródłem energii cieplnej jest węgiel kamienny oraz drewno.

Miejscowość objęta jest zbiórką odpadów komunalnych oraz segregacją odpadów przez Zakład Gospodarki Komunalnej i Mieszkaniowej w Mońkach.

Sieć energetyczna i telefoniczna w pełni zaspakaja potrzeby mieszkańców.

Układ komunikacyjny miejscowości tworzą drogi:

- powiatowej 1414B Krzeczkowo - Kropiwnica - Kalinówka Kościelna,
- gminna Nr 104037 B Kropiwnica - Sikory.

oraz drogi dojazdowe do pól. Układ komunikacyjny pod względem funkcjonalnym jest dobrze rozwinięty, jednak jego stan techniczny jest niezadowolający.

## 2.6. Gospodarka i rolnictwo

Gmina Mońki jest gminą miejsko – wiejską. Przemysł oraz usługi zlokalizowane są przede wszystkim w mieście Mońki.

Na terenach wiejskich podstawową działalnością jest rolnictwo. Ta klasyfikacja wynika z przeznaczenia gruntów, które w większości są użytkami rolnymi oraz z podstawowych rodzajów działalności, jakimi zajmują się w większości mieszkańcy. Również w Sołectwie Kropiwnica podstawowym źródłem utrzymania jest rolnictwo. Użytki rolne zajmują 504 ha, co stanowi 95 % powierzchni sołectwa. Funkcjonują tu 42 gospodarstwa rolne specjalizujące się w produkcji mleka i trzody chlewnej. Mleko sprzedawane jest do SM w Mońkach. Funkcjonuje tu również 1 gospodarstwo ekologiczne. Lasy zajmują 27 ha. Są one wykorzystywane na potrzeby własne mieszkańców

## 2.7. Kapitał społeczny i ludzki

*Tabela nr 1.  
Ludność Sołectwa Kropiwnica wg wieku i płci na dzień 29.10.2008 r.*

Wiek przedprodukcyjny	
ogółem	31
mężczyźni	17
kobiety	14
Wiek produkcyjny	
ogółem	98
mężczyźni	54
kobiety	44
Wiek poprodukcyjny	
ogółem	31
mężczyźni	11
kobiety	20
Sołectwo ogółem	
ogółem	160
mężczyźni	82
kobiety	78

Na dzień 29 października 2008 r. na terenie Sołectwa Kropiwnica zamieszkiwało 160 osób, w tym 82 mężczyzn i 78 kobiet. Ludność Sołectwa wg wieku i płci przedstawia tabela nr 1. Wg informacji uzyskanych w Urzędzie Stanu Cywilnego w Mońkach liczba mieszkańców w ostatnich latach jest w miarę stała. W ogólnej liczbie mieszkańców liczba kobiet jest mniejsza do liczby mężczyzn. Tendencję tę widać również w grupach wiekowych: przedprodukcyjnej i produkcyjnej. W wieku poprodukcyjnym liczba kobiet jest większa

od liczby mężczyzn. Zjawisko to jest niekorzystne. Świadczy to o dużej liczbie kawalerów w wieku produkcyjnym, co ma wpływ na przyrost naturalny.

### 3. Ocena mocnych i słabych stron miejscowości Kropiwnica

<b><u>Silne strony:</u></b> <ol style="list-style-type: none"><li>1. Aktywni i przyjaźni mieszkańcy</li><li>2. Przywiązanie do tradycji</li><li>3. Walory przyrodniczo-krajobrazowe</li><li>4. Korzystne położenie</li></ol>	<b><u>Szanse:</u></b> <ol style="list-style-type: none"><li>1. Rozwój turystyki w oparciu o zasoby naturalne i kulturowe</li><li>2. Wzrost aktywności społeczno-gospodarczej</li><li>3. Tworzenie korzystnych warunków dla rozwoju przedsiębiorczości oraz rolnictwa</li></ol>
<b><u>Słabe strony:</u></b> <ol style="list-style-type: none"><li>1. Zły stan infrastruktury technicznej</li><li>2. Zły stan dróg dojazdowych</li><li>3. Brak infrastruktury społecznej</li></ol>	<b><u>Zagrożenia:</u></b> <ol style="list-style-type: none"><li>1. Niekorzystne tendencje demograficzne</li><li>2. Brak umiejętności pozyskania środków zewnętrznych.</li><li>3. Niska dochodowość działalności rolniczej</li></ol>

Plan Odnowy Miejscowości Kropiwnica został opracowany przy zaangażowaniu mieszkańców. Mieszkańcy wskazali, co ich zdaniem:

- pogarsza standard zamieszkiwania i stanowi barierę rozwoju miejscowości – słabe strony,
- może poprawić warunki bytowe i być kołem zamachowym rozwoju miejscowości – mocne strony.

Ponadto, w czasie spotkań warsztatowych mieszkańcy wskazali:

- szanse w postaci drzemiącego potencjału miejscowości Kropiwnica, który umiejętnie wykorzystany przesądza o skuteczności podejmowanych działań,
- zagrożenia w postaci niekorzystnych tendencji, które mogą wpłynąć niekorzystnie na skuteczność podejmowanych działań.

Przeprowadzona analiza słabych i mocnych stron oraz szans i zagrożeń miejscowości umożliwiło ustalenie listy niezbędnych działań, które należy zrealizować w okresie najbliższych 7 lat. Mając na uwadze koncentrację siły oddziaływania budowanego Planu Odnowy Miejscowości, dokonano starannej selekcji planowanych zadań. Wynika

to z ograniczoności sił i środków. Będą to zadania dotyczące poprawy stanu technicznego infrastruktury społecznej oraz technicznej oraz podnoszenia kwalifikacji mieszkańców. Ich realizacja ma na celu poprawę warunków życia i pracy mieszkańców, zwiększenie atrakcyjności inwestycyjnej i turystycznej miejscowości.

**4. Opis planowanych zadań inwestycyjnych i przedsięwzięć aktywizujących społeczność lokalną w okresie co najmniej 7 lat od dnia przyjęcia planu odnowy miejscowości, w kolejności wynikającej z przyjętych priorytetów rozwoju miejscowości, z podaniem szacunkowych kosztów ich realizacji**

l.p.	Nazwa zadania	Wartość w zł.	Okres realizacji
1	<p><b>Boisko wiejskie z budynkiem zaplecza w m. Kropiwnica</b> – zadanie to obejmuje budowę na działce nr 93/1 (własność Gminy Mońki) :</p> <ul style="list-style-type: none"> <li>- boiska do piłki nożnej z murawą trawiastą o wymiarach 30,00 x 60,00 m, - budynku zaplecza o wymiarach 11,68 x 17,04 m,</li> <li>- drogi dojazdowej oraz parkingu,</li> <li>- ogrodzenia boiska.</li> </ul> <p>Celem zadania jest Poprawa warunków zamieszkania i odpoczynku w miejscowości Kropiwnica poprzez budowę boiska wiejskiego z budynkiem zaplecza.</p>	<p><b>699 108,83</b> w tym: udział Gminy 199 108,83 PROW 2007-2013 500 000,00</p>	<b>2009</b>
2	<p><b>Budowa sieci wodociągowej na kolonii wsi Kropiwnica</b> – zadanie obejmuje budowę sieci wodociągowej na kolonii wsi o długości ok. 3 km i podłączenie 11 budynków gospodarstw rolnych Celem zadania jest poprawa warunków zamieszkania oraz bezpieczeństwa pożarowego</p>	<p><b>500 000,00</b> w tym: udział Gminy 125 000,00 PROW 2007-2013 375 000,00</p>	<b>2010</b>
3	<p><b>Budowa oczyszczalni przyzagrodowych</b> – zadanie to obejmuje wykonanie 40 oczyszczalni przyzagrodowych Celem zadania jest poprawa warunków zamieszkania oraz ochrona środowiska naturalnego</p>	<p><b>200 000,00</b> w tym: udział Gminy 140 000,00 Udział mieszkańców 60 000,00</p>	<b>2010-2015</b>
4	<p><b>Kurs obsługi komputera</b> – kurs zorganizowany zostanie dla wszystkich chętnych mieszkańców miejscowości Kropiwnica, planuje się utworzyć 2 grupę liczącą 10 uczestników, kursanci zostaną zapoznani z obsługą komputera, z zasadami korzystania z Internetu, z podstawami korzystania z programu Word oraz Exel, kurs przeprowadzony będzie w kawiarence internetowej utworzonej na Zapleczu boiska wiejskiego, którego budowa będzie realizowana w ramach zadania nr 2.</p>	<p><b>10 000,00</b> w tym: udział Gminy 3 000,00 PROW 2007-2013 7 000,00 Dz. Leader</p>	<b>2010</b>

	Celem zadania jest podniesienie kwalifikacji mieszkańców		
5	<b>Szkolenia z agroturystyki</b> - kurs zorganizowany zostanie dla wszystkich chętnych mieszkańców miejscowości Kropiwnica, planuje się utworzyć 1 grupy liczące po 10 uczestników, kursanci zapoznani zostaną z zasadami zakładania kwatery agroturystycznej, z przepisami podatkowymi, ZUS, KRUS, zorganizowany zostanie wyjazd studyjny do istniejących kwater agroturystycznych. Celem zadania jest podniesienie kwalifikacji mieszkańców	<b>10 000,00</b> w tym: udział Gminy 3 000,00 PROW 2007-2013 Dz. Leader 7 000,00	<b>2010</b>
6	<b>Przebudowa drogi gminnej Kropiwnica - Sikory</b> - w ramach zadania planuje się wykonać przebudowę żwirowej nawierzchni drogi o długości 4,6 km Celem zadania jest poprawa dostępności komunikacyjnej miejscowości Kropiwnica	<b>1 500 000,00</b> w tym: udział Gminy 600 000,00 RPO WP 2007-2013 900 000,00	<b>2013</b>
7	<b>Przebudowa drogi powiatowej Kalinówka Kościelna - Krzeczkowo</b> - w ramach zadania planuje się wykonać przebudowę brukowej nawierzchni drogi o długości 6 km Celem zadania jest poprawa dostępności komunikacyjnej miejscowości Kropiwnica	<b>1 600 000,00</b> w tym: udział Gminy 320 000,00 Udział Powiatu Monieckiego 320 000,00 RPO WP 2007-2013 960 000,00	<b>2010</b>
8	<b>Modernizacja dróg dojazdowych do pól</b> – w ramach zadania planuje się ulepszyć 5,0 km dróg dojazdowych o nawierzchni gruntowej, zostanie wykonana nawierzchnia z kruszywa naturalnego, odnowione będą rowy odwadniające oraz wykonane zjazdy gospodarskie	<b>1 500 000,00</b> w tym: udział Gminy 750 000,00 FOGR 900 000,00	<b>2010 - 2017</b>
<b>9</b>	<b>Ogółem:</b>	<b>5 580 000,00</b>	

Przewodniczący Rady Miejskiej  
Andrzej Jankowski

**UCHWAŁA NR 1/09  
ZEBRANIA WIEJSKIEGO SOŁECTWA KROPIWNICA**

z dnia 3 kwietnia 2009 r.

**w sprawie przyjęcia Planu odnowy miejscowości Kropiwnica**

Na podstawie art. 36 ust. 1 ustawy z dnia 8 marca 1990 r. o samorządzie gminnym (Dz.U.01.142.1591, zm. Dz.U.02.23.220, zm. Dz.U.02.62.558, zm. Dz.U.02.113.984 zm. Dz.U.02.214.1806, zm. Dz.U.03.80.717, zm. Dz.U.03.162.1568, zm. Dz.U.02.153.1271, zm. Dz.U.04.102.1055, zm. Dz.U.04.116.1203, zm. Dz.U.02.214.1806, zm. Dz.U.05.172.1441, zm. Dz.U.06.17.128, zm. Dz.U.05.175.1457, zm.wyn.z Dz.U.06.181.1337, zm.wyn.z Dz.U.07.48.327, zm.wyn.z Dz.U.07.138.974, zm. Dz.U.07.173.1218, zm. Dz.U.08.180.1111), § 9 ust 1 lit. g Statutu Sołectwa Kropiwnica stanowiący załącznik Nr 16 do uchwały Nr XVII/151/96 Rady Miejskiej w Mońkach z dnia 28 czerwca 1996 r. w sprawie uchwalenia statutów gminy Mońki (uchwały Nr XXVII/198/2001 Rady Miejskiej w Mońkach z dnia 27 czerwca 2001 r. w sprawie wprowadzenie zmian w uchwale Rady Miejskiej Nr XVII/151/96 w sprawie nadania Statutów Sołectw – z Dz. Urz. Woj. Podl. z 2001 r. Nr 51, poz. 839; uchwały Rady Miejskiej w Mońkach z dnia 12 grudnia 2002 r. zmieniająca uchwałę Nr XVII/151/96 Rady Miejskiej w sprawie nadania Statutów Sołectw - Dz. Urz. Woj. Podl. z 2002 r. Nr 82, poz. 1851), w związku z § 10 ust.2 pkt. 2 lit. a. Rozporządzenia Ministra Rolnictwa i Rozwoju Wsi z dnia 14 lutego 2008 r. w sprawie szczegółowych warunków i trybu przyznawania pomocy finansowej w ramach działania „Odnowa i rozwój wsi” objętego Programem Rozwoju Obszarów Wiejskich na lata 2007-2013 (Dz.U.08.38.220, zm. Dz.U.08.156.974) uchwała się, co następuje:

§ 1. Przyjmuję się „Plan odnowy miejscowości Kropiwnica” w brzmieniu stanowiącym załącznik do niniejszej uchwały.

§ 2. Zobowiązuje się Sołtysa Sołectwa Kropiwnica do przekazania Planu odnowy miejscowości Kropiwnica Burmistrzowi Moniek w celu zatwierdzenia go przez Radę Miejską.

§ 3. Traci moc uchwała Nr 1/08 Zebrania Wiejskiego Sołectwa Kropiwnica z dnia 23 listopada 2008 r. w sprawie przyjęcia planu odnowy miejscowości Kropiwnica na lata 2007-2013.

§ 4. Uchwała wchodzi w życie z dniem podjęcia i podlega ogłoszeniu w sposób zwyczajowo przyjęty.

Przewodniczący Zebrania Wiejskiego  
Dariusz Minkiewicz